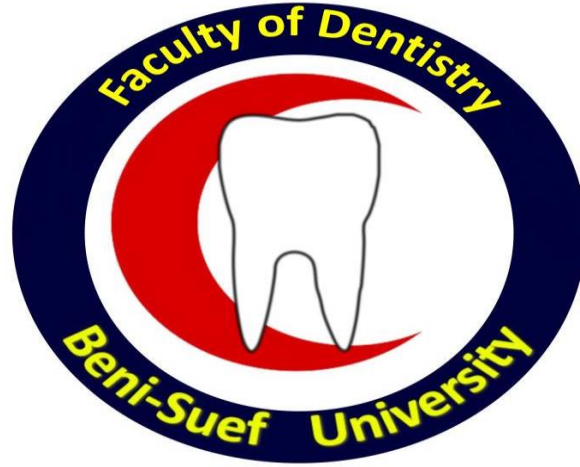


جامعة بنى سويف



كلية طب الأسنان



الدليل الطلابي لكلية طب الأسنان

جامعة بنى سويف

العام الجامعي ٢٠١٨/٢٠١٩

المحتويات:

كلمة الأستاذ الدكتور رئيس الجامعة

- كلمة الأستاذ الدكتور عميد الكلية
- كلمة الأستاذ الدكتور وكيل الكلية لشئون التعليم والطلاب
- كلمة الأستاذ الدكتور وكيل الكلية لشئون البيئة وخدمة المجتمع
- كلمة الأستاذ الدكتور وكيل الكلية لشئون الدراسات العليا
- رؤية الجامعة ورسالتها
- أهداف الجامعة
- نبذة عن الجامعة
- رسالة ورؤية الكلية
- أهداف الكلية
- نشأة الكلية
- اللائحة الدراسية لمرحلة البكالوريوس
- وحدة ضمان الجودة
- قواعد عامة لنظام الدراسة
- الحرمان من دخول الامتحانات لعدم الالتزام بالحضور بنسبة مرضية
- الإعفاء من دخول الامتحان
- القواعد المتبعة قبل وأثناء الامتحان
- إلغاء الامتحان
- رصد الدرجات
- قواعد التيسير
- الرسوب
- التظلمات (إعادة رصد الدرجات)
- مرتبة الشرف
- فرص القيد
- إيقاف القيد
- قسم شئون الطلاب والخدمات الطلابية
- الإتحاد الطلابي
- الدعم الطلابي
- نظام تأديب الطلاب
- أخلاقيات وآداب كلية طب الأسنان
- آداب مهنة طب الأسنان
- الأجندة الدراسية
- الهيكل الإداري التنظيمي لكلية طب الأسنان
- عناوين تهتمك

الأستاذ الدكتور منصور حسن أحمد حسن رئيس الجامعة



رئيس جامعة بنى سويف

أ.د/ منصور حسن أحمد حسن

كلمة الأستاذ الدكتور/ مجدي محمد علي – عميد الكلية:



بداية أرحب بأبنائي وبناتي طلاب
كلية طب الأسنان جامعة بني سويف في
كليتهم العريقة متمنيا لهم جميعا النجاح
والتفوق والمستقبل المشرق كما أرحب
أيضا بأعضاء هيئة التدريس والهيئة
المعاونة متمنيا لكم جميعا التقدم والازدهار
واعاهدكم على العمل بجد وإخلاص من أجل

تقدم كليتنا وتحقيق أهدافها ورسالتها. ولا يفوتني أن أتقدم بالشكر
الجزيل والتقدير لمعالي الاستاذ الدكتور منصور حسن رئيس
الجامعة لدعمه الكامل لكليتنا داعيا الله أن يوفقنا جميعا لخدمة
مصرنا الحبيبة .

والله ولي التوفيق

أ.د/ مجدي محمد علي

عميد الكلية

كلمة الأستاذ الدكتور / أحمد فتح الله وكيل الكلية لشئون التعليم والطلاب:



أبنائي وبناتي طلاب كلية طب الاسنان الاعزاء . اتقدم اليكم جميعا بالتهنئة بمناسبة العام الدراسي الجديد وأنى فخور بانضمامكم اعضاء جدد في اسرة كلية طب الاسنان داعيا الله تعالى ان تكونوا خير مثل في الاخلاق والالتزام كما اناشدكم بالجد والاجتهاد والمثابرة في تحصيل العلم والمهارات العملية لتكونوا قادرين في المستقبل القريب على المنافسة محليا وعالميا ومواكبة احتياجات سوق العمل

كما ارجو منكم المشاركة في جميع الانشطة الطلابية بصورة فعالة لرفع اسم كليتنا العزيزة داخل جامعة بنى سويف والجامعات المصرية حيث ان هدفنا جميعا هو رفع اسم جامعة بنى سويف ليكون لها موقعا متميزا داخل وخارج وطننا العزيز الغالي مصر.

واخيرا اتمنى وادعو الله لكم بالتوفيق والنجاح في دراستكم وفي حياتكم لخدمة الوطن داعيا الله سبحانه وتعالى ان يحفظ مصرنا الحبيبة ويمن عليها بالأمن والامان

أ.م. د / أحمد فتح الله

وكيل الكلية لشئون التعليم والطلاب

كلمة أ.م.د/ مازن احمد عطية وكيل الكلية لشئون خدمة المجتمع وتنمية البيئة:



تهدف كلية طب الأسنان بجامعة بني سويف ومن خلال شئون خدمة المجتمع وتنمية البيئة إلى نشر الوعي الثقافي في مجال طب الفم والأسنان وتوفير الخدمات الجيدة المناسبة لاحتياج المجتمع في محافظة بني سويف وتهدف الكلية أيضاً إلى تنظيم مؤتمرات علمية ودورات تدريبية علمية وإكلينيكية للخريجين في التخصصات المختلفة بهدف اكتساب الخبرات وتنمية المهارات المهنية وإطلاع الخريج على كل ما هو حديث في مجال طب الأسنان.

وأؤكد دائماً على حرصنا للاستماع لآرائكم التي تهدف إلى تطوير الإمكانيات المتاحة بالكلية وخدمة البيئة المحيطة بمجتمعنا وذلك للارتقاء بكلية طب الأسنان-جامعة بني سويف التي نفتخر بالانتماء لها.

أ.م.د/ مازن احمد عطية

وكيل الكلية لشئون البيئة وخدمة المجتمع

كلمة الأستاذ الدكتور / أحمد نبيل وكيل الكلية لشئون
الدراسات العليا:



اهلا بكم في اسرتكم الجديدة. أسره طب
الاسنان التي لا تضم الا النابهين والمجتهدين.
لقد وصلتكم الي هذا المكان المميز باجتهدكم
ونعدكم بكل الدعم حتى نوصلكم لكل ما تطلعون
إليه في هذا المجال الذي بدأتموه. نتمنى لكم
كل النجاح والتوفيق.

أ.م.د / أحمد نبيل

وكيل الكلية لشئون الدراسات العليا

رؤية ورسالة الجامعة

رؤية الجامعة

تسعى الجامعة إلى التطوير المستمر للعملية التعليمية من خلال التقييم الذاتي لبرامجها التعليمية وضمان جودة الأداء لكي تأخذ مكاناً مرموقاً ومعتمداً بين الجامعات المحلية والإقليمية والعالمية وبناء كليات جديدة او معاهد عليا تواكب التطورات السريعة في مجالات التكنولوجيا الحديثة لدفع التنمية والإنتاج

رسالة الجامعة

إعداد خريجون مؤهلون مزودون بالمعارف العلمية والخبرات في مجالات التخصص المختلفة قادرين على العطاء والإبداع والمنافسة في سوق العمل المحلي والإقليمي والعالمي وكذلك إعداد أجيال قادرين على العطاء والإبداع والمنافسة في سوق العمل المحلي والإقليمي والعالمي وكذلك إعداد أجيال من العلماء والمفكرين والأدباء المتميزين القادرين على المشاركة الفعالة في خدمة المجتمع وبناء ثقافته وتنمية بيئته ودفع قطاعات الإنتاج للمنافسة العالمية من خلال برامج دراسية متميزة تحكمها معايير أكاديمية محلية وعالمية متواكبة مع تطورات العلوم والمعرفة على مستوى العالم

أهداف الجامعة

الأهداف الإستراتيجية

تسعى الجامعة الى تحقيق رسالة من خلال الأهداف الإستراتيجية التالية :

1. التطور المستمر للبرامج التعليمية وبرامج الدراسات العليا بما يواكب متطلبات العصر ويؤدي الى جودة الخريجين
2. الاستفادة الفعالة من إمكانيات الجامعة المتاحة والمتجددة للارتقاء بمستوى الخريج من الناحية العلمية والعملية وزيادة وتطوير الخدمات المجتمعية
3. الارتقاء بالمستوى الإداري للجامعة من خلال الإدارة الإلكترونية بما يساعد على توثيق الصلة بين كلياتها والارتباط بغيرها من المؤسسات التعليمية المحلية والإقليمية والعالمية
4. استحداث برامج تعليمية متميزة أو كليات ومعاهد تعليمية جديدة تدفع الجامعة الى الاعتماد والمنافسة المحلية والإقليمية
- 5- إنشاء المراكز العلمية المتخصصة للتدريب الفعال وخدمة المجتمع وتنمية ودفع عجلة التقدم الثقافي
- 6- توفير مناخ الإبداع والتميز وتعميق القيم النبيلة التي تحافظ على نسيج المجتمع وتقدمه مثل الولاء للوطن والمثل العليا والأخلاق الحميدة للارتقاء بالمجتمع على أسس علمية فعالة وحل مشكلاته التي تعوق تفوقه من خلال مشاريع بحثية هادفة

نبذه عن الجامعة

- جامعة بنى سويف هي جامعة مصرية نشأت كفرع لجامعة القاهرة في مدينة بنى سويف عام 1981.
- استقل فرع بنى سويف عن جامعة القاهرة وأصبحت جامعة منفصلة بموجب القرار الجمهوري رقم 84 لسنة 2005.
- تضم الجامعة كليات التجارة والحقوق والطب البيطري والآداب والعلوم والتربية والصيدلة والطب والتمريض والتعليم الصناعي والهندسة والتربية الرياضية.

وافق مجلس الجامعة برئاسة الأستاذ الدكتور أمين لطفي باستكمال كليات الجامعة وانشاء ست كليات جديده وهي كلية الحاسبات والمعلومات - كلية طب الأسنان- كلية العلاج الطبيعي- كلية الاعلام- كلية الدراسات الاقتصادية والعلوم السياسية- كلية الدراسات العليا والعلوم المتقدمة- السياحة والفنادق-ذوي الاحتياجات الخاصة-الالسن-وكلية علوم الارض

عناصر شعار الجامعة:

- **هرم ميدوم** (رمز الحضارة والتاريخ المصري القديم)
- **النيل** (شريان الحياة)
- **السنبلة** (رمز النماء وتعبر عن الطبيعة الزراعية للمحافظة)
- **الشمس** (رمز المعرفة)

رؤية ورسالة الكلية

رؤية الكلية:

تسعى كلية طب الأسنان جامعة بنى سويف أن تكون رائدة و متميزة في مجال طب الأسنان وأن تحقق مكانا متقدما بين كليات طب الأسنان المحلية والعالمية.

رسالة الكلية:

تعمل كلية طب الأسنان جامعة بنى سويف على إعداد كوادر علمية مؤهلة في مجال طب الأسنان متميزون علميا وعمليا وقادرون على المنافسة ومواكبة المستجدات العلمية الحديثة لتلبية احتياجات سوق العمل وخدمة المجتمع وكذلك إجراء الأبحاث العلمية واكتساب المهارات في علاج أمراض الفم والأسنان .

أهداف الكلية

1. توفير مستوى عالي من التعليم والتدريب يضمن تأهيل طبيب أسنان متميز بمعايير عالية من الكفاءة للعمل في كافة القطاع.
2. تطوير المقررات بما يضمن إشراك الطلبة في عملية التعليم الذاتي وتنمية التعليم المستمر
3. تقديم خدمات علاجية متميزة للمرضى في جميع تخصصات طب الأسنان من قبل الكلية تحت إشراف طاقم من الأساتذة يملك الخبرة العلمية والعملية، واستخدام التقنيات الحديثة في مجالات العلاج والتشخيص.
4. تعزيز التوعية بصحة الفم والأسنان والقيام بالقوافل العلاجية وتقديم الخدمات العلاجية للمجتمع.
5. إنشاء برنامج للدراسات العليا لإعداد الكوادر المتخصصة في المجالات المختلفة في طب الأسنان.
6. تحفيز أعضاء هيئة التدريس لإجراء البحوث العلمية ونشرها مع ربط الأبحاث باحتياجات المجتمع وبالتقنيات الحديثة وتنظيم المؤتمرات والندوات العلمية.

7. الاشتراك في المؤتمرات الدولية والدورات التدريبية في مجالات طب الأسنان المختلفة لمواكبة كل ما هو جديد بمجالات البحث العلمي.

نشأة الكلية

- ❖ تمشيا مع سياسة جامعة بنى سويف في نشر العلم والمعرفة ودفع عجلة التقدم وخدمة المجتمع في محافظة بنى سويف دعا الأستاذ الدكتور أمين لطفي رئيس الجامعة الى استكمال كليات الجامعة وانشاء كلية طب الأسنان وحرص سيادته على توفير كافة الإمكانيات المادية والبشرية لإنشاء وتجهيز هذه الكلية.
- ❖ وافق مجلس جامعة بنى سويف بجلسته في مارس 2012 برئاسة الأستاذ الدكتور أمين لطفي رئيس الجامعة ورئيس المجلس على إنشاء كلية طب الأسنان بجامعة بنى سويف ومخاطبة المجلس الأعلى للجامعات لاستصدار القرار الجمهوري وتكليف لجنة برئاسة الأستاذ الدكتور محمد معبد عميد كلية التمريض لإعداد دراسة الجدوى اللازمة.
- ❖ كما وافق مجلس جامعة بنى سويف بجلسته في مايو 2012 على تخصيص مقر لكلية ومستشفى طب الأسنان التعليمي داخل أرض حرم الجامعة بجوار كلية التعليم الصناعي في شرق مدينة بنى سويف.
- ❖ تم تكليف الدكتورة رباب توفيق مبارك الأستاذة بجامعة القاهرة بالإشراف على إنشاء وتجهيز كلية طب الأسنان- جامعة بنى سويف وكذلك إعداد اللائحة الداخلية لنظام الدراسة بالكلية.
- ❖ وقد بدأت الكلية في تأهيل وتجهيز المبنى الخاص بها وبناء الأقسام الأكاديمية والعلمية المختلفة وتكوين أعضاء هيئة التدريس والهيئة المعاونة والجهاز الإداري للكلية.
- ❖ صدر قرار رئيس مجلس الوزراء رقم 200 لسنة 2013 في مارس 2013 بتعديل بعض أحكام اللائحة التنفيذية لقانون تنظيم الجامعات بإضافة كلية طب الأسنان لجامعة بنى سويف.

اللائحة الداخلية
(برنامج طب وجراحة الأسنان)

(الباب الأول)

أقسام الكلية لدرجة البكالوريوس

مادة 1: تتكون كلية طب والأسنان-جامعة بنى سويف من الأقسام التالية: -

1. قسم بيولوجيا الفم والأسنان
2. قسم خواص المواد الحيوية لطب الأسنان
3. قسم باثولوجيا الفم
4. قسم الاستعاضة الصناعية لطب الأسنان
5. قسم الاستعاضة السنية المثبتة
6. قسم العلاج التحفظي للأسنان
7. قسم جراحة الفم والوجه والفكين
8. قسم طب الفم وأمراض اللثة والتشخيص
9. قسم طب أسنان الأطفال والصحة العامة للفم والأسنان
10. قسم تقويم الأسنان
11. قسم علاج الجذور
12. قسم أشعة الفم

مادة 2: تمنح كلية طب والأسنان جامعة بنى سويف

- درجة البكالوريوس في طب وجراحة الفم والأسنان B.D.S

الباب الثاني

مادة 3: مدة الدراسة لنيل درجة البكالوريوس في طب وجراحة الفم والأسنان خمس سنوات منها سنة إعدادية وتنقسم إلى ثلاث مراحل وهى:

1. المرحلة التأهيلية (الفرقة الإعدادية)

2. المرحلة ما قبل الإكلينيكية (الفرقة الأولى والفرقة الثانية)
3. المرحلة الإكلينيكية (الفرقة الثالثة والفرقة الرابعة)

مادة 4: المواد التي تدرس لنيل درجة البكالوريوس في طب وجراحة الفم والأسنان هي:

1. المرحلة التأهيلية (الفرقة الإعدادية)

أ. المواد الدراسية الأساسية: - كيمياء - فيزياء ومبادئ الإحصاء - النبات والوراثة - حيوان.

ب. المواد الغير أساسية: - لغة إنجليزية.

2. المرحلة ما قبل الإكلينيكية (الفرقة الأولى والفرقة الثانية)

التشريح الوصفي للأسنان - تشريح عام - هستولوجيا عامة - فسيولوجيا عامة - كيمياء حيوية - خواص مواد طب الأسنان - - تكنولوجيا العلاج التحفظي - تكنولوجيا الاستعاضة الصناعية - تكنولوجيا التيجان والجسور - الباثولوجيا العامة - هستولوجيا الفم - الميكروبيولوجي العامة - الاقربازين.

3. المرحلة الإكلينيكية (الفرقة الثالثة والفرقة الرابعة):

جراحة الفم والتخدير الموضعي - طب الفم وأمراض اللثة والتشخيص - الأشعة - علاج الجذور - الاستعاضة السنية المثبتة - استعاضة صناعية - علاج تحفظي - تقويم الأسنان - طب أسنان الأطفال وصحة الفم - أمراض الباطنة والجلدية والتناسلية - الجراحة العامة أنف وأذن وحنجرة ورم - باثولوجيا الفم.

مادة 5:

أحكام عامة:

1. تعقد الامتحانات التحريرية في نهاية العام الدراسي، ويحدد لها مدة زمنية قدرها ثلاث ساعات

2. طالب الفرقة الأولى والثالثة ينقل للفرقة التالية بعد نجاحه في جميع المقررات بما لا يزيد عن مادتين من مواد التخلف الأساسية عدا المواد الغير أساسية.
3. لا ينقل الطالب من الفرقة الإعدادية الى الفرقة الأولى وكذلك من الفرقة الثانية الى الفرقة الثالثة الا بعد نجاحه في جميع المقررات الدراسية في هذه المرحلة.
4. يعقد امتحان دور ثاني في شهر سبتمبر للطالب الراسب او الغائب بعذر مقبول من مجلس الكلية في مادة او مادتين وذلك للسنوات الإعدادية والثانية.
5. يعقد امتحان دور ثاني للفرقة الرابعة في شهر سبتمبر للطالب الراسب او المتغيب بعذر في مادة او مادتين.
6. يبقى الطالب للإعادة في المواد التي رسب فيها او تغيب عنها في دور سبتمبر.
7. العام الدراسي لكل فرقة هو عبارة عن فصل دراسي واحد ويتخلله امتحانات إعمال سنة طوال العام الدراسي وتقوم الكلية بتحديد طريقة هذا الامتحان واجرائه بما يتفق وتوزيع الدرجات باللائحة.
8. على الطالب متابعة المحاضرات والدروس العملية في الفصل الدراسي ولمجلس الكلية بناء على طلب مجالس الاقسام المختصة ان يحرم الطالب من التقدم للامتحان كله أو بعضه إذا رأى أن مواظبته على الحضور وأداء التدريبات والمتطلبات العملية غير مرضية على ان (ينذر) ثلاث مرات متتالية بخطابات مسجلة لولى الأمر وفي هذه الحالة يعتبر الطالب راسباً في المقررات التي حرم من التقدم للامتحان فيها الا إذا قدم عذراً يقبله مجلس الكلية فيعتبر غائباً بعذر مقبول على أن يستوفى شروط الحضور والمتطلبات في المقررات التي قدم عنها عذراً في العام التالي.

مادة 6: المرحلة التأهيلية:

1. لا ينقل الطالب من الفرقة الإعدادية الى الفرقة الأولى إلا بعد نجاحه في جميع مواد الفرقة الإعدادية الأساسية.
2. يعقد امتحان دور ثاني لهذه الدرجة للراسبين والغائبين في مادة او مادتين أساسيتين فقط.

3. لا ينقل الطالب الى المرحلة ما قبل الإكلينيكية إلا بعد النجاح في جميع مواد المرحلة التأهيلية (الأساسية).

مادة7: المرحلة ما قبل الإكلينيكية:

1. لا ينقل الطالب من الفرقة الثانية إلى الفرقة الثالثة إلا بعد اجتيازه بنجاح جميع مواد المرحلة.
2. طالب الفرقة الأولى ينقل إلى الفرقة الثانية بعد نجاحه في جميع المقررات بما لا يزيد عن مادتين أساسيتين من مواد التخلف.
3. يعقد امتحان دور ثاني لهذه المرحلة للراسبين أو الغائبين في مادة أو مادتين أساسيتين فقط.

مادة8: المرحلة الإكلينيكية:

1. طالب الفرقة الثالثة ينقل إلى الفرقة الرابعة بعد نجاحه في جميع المقررات بما لا يزيد عن مادتين أساسيتين من مواد التخلف.
2. المواد المتصلة والمستمرة في الفرقة الرابعة والتي تدرس في الفرقة الثالثة يعقد لها امتحانات اعمال سنة دورية فقط. وتضاف درجات اعمال سنة الى درجات الفرقة الرابعة اما الامتحان التحريري النهائي لهذه المواد فيعقد في نهاية الفرقة الرابعة.
3. يعقد امتحان دور ثاني لهذه الدرجة للراسبين او الغائبين في مادة او مادتين أساسيتين فقط.
4. لا ينقل الطالب الى هذه المرحلة إلا بعد اجتيازه الامتحان بنجاح في جميع مواد المرحلة ما قبل الإكلينيكية.

مادة9:

1. يشترط لنجاح الطالب في المقرر الدراسي أن يحصل على 60% من مجموع درجات الامتحان المخصصة للمقرر.
2. يقدر نجاح الطالب بأحد التقديرات الآتية:

- ممتاز 85% فأكثر من مجموع الدرجات.
- جيد جداً 75% الى اقل من 85% من مجموع الدرجات.
- جيد 65% الى اقل من 75% من مجموع الدرجات.
- مقبول 60% الى اقل من 65% من مجموع الدرجات.
- ضعيف 30% الى اقل من 60% من مجموع الدرجات.
- ضعيف جداً اقل من 30% في الامتحان التحريري من الدرجة المخصصة لهذا الامتحان ولا يجمع للطالب درجاته في هذه المادة.

المحتوى الدراسي لكل فرقة موضح بها توزيع الدرجات لكل مادة

مادة 10:

تبين الجداول الآتية توزيع المقررات الدراسية على سنوات الدراسة ومجموع عدد الساعات المخصصة للدروس النظرية والعملية أسبوعيا والنهائية العظمى المخصصة لامتحان كل مقرر ويحدد مجلس الكلية بعد أخذ رأى مجالس الأقسام المختلفة الموضوعات التي تدرس في كل مقرر

الفرقة الإعدادية وتتبع كلية العلوم (التأهيلية)

جداول بعدد الساعات النظرية والعملية

| الدرجة النهائية | المجموع | عدد الساعات الأسبوعية | | كود المادة | المادة |
|-----------------|---------|-----------------------|------|------------|-----------------------|
| | | عملي | نظري | | |
| 100 | 8 | 4 | 4 | sch1 | كيمياء |
| 100 | 5 | 2 | 3 | sph1 | فيزياء ومبادئ الإحصاء |
| 100 | 4 | 2 | 2 | sbg1 | النبات والوراثة |
| 100 | 7 | 4 | 3 | szo1 | حيوان |
| 100 | 4 | - | 4 | Gen1 | لغة إنجليزية |
| 500 | 28 | 12 | 16 | | المجموع |

الفرقة الإعدادية

جداول النهائية العظمى للدرجات في الامتحانات التحريرية العملية والشفوية

| الدرجة النهائية | عملي | تحريري | اعمال سنة | كود المادة | المادة |
|-----------------|------|--------|-----------|------------|-----------------------|
| 100 | 30 | 50 | 20 | sch1 | كيمياء |
| 100 | 30 | 50 | 20 | sph1 | فيزياء ومبادئ الإحصاء |
| 100 | 30 | 50 | 20 | sbg1 | النبات والوراثة |
| 100 | 30 | 50 | 20 | szo1 | حيوان |
| 100 | - | 80 | 20 | Gen1 | لغة إنجليزية |

| | | | | | |
|-----|--|--|--|--|---------|
| 500 | | | | | |
| | | | | | المجموع |

| الدرجة النهائية | المجموع | عدد الساعات الأسبوعية | | كود المادة | المادة |
|-----------------|---------|-----------------------|------|------------|----------------------|
| | | عملي | نظري | | |
| 150 | 4 | 2 | 2 | DBM2 | خواص مواد طب الاسنان |
| 150 | 4 | 3 | 1 | DDT2 | تشريح وصفى |
| 100 | 5 | 2 | 3 | MGP2 | فسيولوجيا عامة |
| 100 | 4 | 2 | 2 | MBC2 | كيمياء حيوية |
| 100 | 4 | 2 | 2 | MGA2 | تشريح عام |
| 100 | 3 | 2 | 1 | MGH2 | هستولوجيا عامة |
| 700 | 24 | 13 | 11 | | المجموع |

الفرقة الأولى

جداول بعدد الساعات النظرية والعملية

جداول النهائية العظمى للدرجات في الامتحانات التحريرية العملية والشفوية

| الدرجة النهائية | عملي | شفهي | تحريري | اعمال سنة | كود المادة | المادة |
|-----------------|------|------|--------|-----------|------------|----------------------|
| 150 | 30 | 30 | 60 | 30 | DBM2 | خواص مواد طب الاسنان |
| 150 | 30 | 20 | 70 | 30 | DDT2 | تشريح وصفى |
| 100 | 20 | 20 | 40 | 20 | MGP2 | فسيولوجيا عامة |
| 100 | 20 | 20 | 40 | 20 | MBC2 | كيمياء حيوية |
| 100 | 20 | 20 | 40 | 20 | MGA2 | تشريح عام |
| 100 | 20 | 20 | 40 | 20 | MGH2 | هستولوجيا عامة |
| 700 | | | | | | المجموع |

- في حالة عدم انعقاد امتحان عملي لمادة خواص المواد تضاف درجة العملي الى درجة التحريري ويصبح التحريري (90 درجة).

الفرقة الثانية

جداول بعدد الساعات النظرية والعملية

| الدرجة النهائية | المجموع | عدد الساعات الأسبوعية | | كود المادة | المادة |
|-----------------|---------|-----------------------|------|------------|------------------------------|
| | | عملي | نظري | | |
| 150 | 5 | 4 | 1 | Dop3 | تكنولوجيا العلاج التحفظي |
| 150 | 5 | 4 | 1 | Drp3 | تكنولوجيا الاستعاضة الصناعية |
| 150 | 5 | 4 | 1 | Dfp3 | تكنولوجيا التيجان والجسور |
| 150 | 4 | 2 | 2 | Doh3 | هستولوجيا الفم |
| 100 | 3 | 2 | 1 | Mmb3 | ميكروبيولوجي |
| 100 | 4 | 2 | 2 | Mph3 | الاقربازين |
| 100 | 4 | 2 | 2 | Mgp3 | بثولوجيا عامة |
| 900 | 30 | 20 | 10 | | المجموع |

جداول النهائية العظمى للدرجات في الامتحانات التحريرية العملية والشفوية

| الدرجة النهائية | عملي | شفهي | تحريري | اعمال سنة | كود المادة | المادة |
|-----------------|------|---------|--------|-----------|------------|------------------------------|
| 150 | 20 | 40 | 60 | 30 | Dop3 | تكنولوجيا العلاج التحفظي |
| 150 | 20 | 40 | 60 | 30 | Drp3 | تكنولوجيا الاستعاضة الصناعية |
| 150 | 20 | 40 | 60 | 30 | Dfp3 | تكنولوجيا التيجان والجسور |
| 150 | 20 | 20 | 80 | 30 | Doh3 | هستولوجيا الفم |
| 100 | 20 | 20 | 40 | 20 | Mmb3 | ميكروبيولوجي |
| 100 | 20 | 20 | 40 | 20 | Mph3 | الاقربازين |
| 100 | 20 | 20 | 40 | 20 | Mgp3 | بثولوجيا عامة |
| | 900 | المجموع | | | | |

الفرقة الثالثة

جداول بعدد الساعات النظرية والعملية

| الدرجة النهائية | المجموع | عدد الساعات الأسبوعية | | كود المادة | المادة |
|-----------------|---------|-----------------------|------|-------------|-------------------------------------|
| | | عملي | نظري | | |
| 100 | 3 | 1 | 2 | MGM4 | أمراض الباطنة والجلدية والتناسلية |
| 100 | 3 | 1 | 2 | MGS4 | الجراحة العامة أنف وأذن وحنجرة ورمذ |
| 150 | 4 | 2 | 2 | DMP4 | طب الفم وامراض اللثة والتشخيص |
| 150 | 5 | 2 | 3 | DOP4 | بثالوجيا الفم |
| 150 | 3 | 2 | 1 | DOT4 | تقويم الأسنان |
| | 4 | 2 | 2 | DSG4 | جراحة الفم والتخدير العام |
| | 3 | 2 | 1 | DOP4 | علاج تحفظي |
| | 3 | 2 | 1 | DRP4 | استعاضة صناعية |
| | 3 | 2 | 1 | DFP4 | التيجان والجسور |
| | 3 | 2 | 1 | DEN4 | علاج الجنور |
| 650 | 34 | 18 | 16 | | المجموع |

جداول النهائيات العظمى للدرجات فى الامتحانات التحريرية العملية والشفوية

| الدرجة النهائية | شفهي | عملي | تحريري | اعمال سنة | كود المادة | المادة |
|-----------------|------|------|--------------|-----------|-------------|-------------------------------------|
| 100 | - | 20 | 10+40 10+ | 20 | MGM4 | أمراض الباطنة والجلدية والتناسلية |
| 100 | - | 20 | 10+40 10+ | 20 | MGS4 | الجراحة العامة أنف وأذن وحنجرة ورمذ |
| 150 | 40 | 20 | 60 | 30 | DMP4 | طب الفم وامراض اللثة والتشخيص |
| 150 | 20 | 20 | 80 | 30 | DOP4 | بثالوجيا الفم |
| 150 | 30 | 30 | 60 | 30 | DOT4 | تقويم الأسنان |
| | | | | 60 | DSG4 | جراحة الفم والتخدير العام |
| | | | | 60 | DOP4 | علاج تحفظي |
| | | | | 60 | DRP4 | استعاضة صناعية |
| | | | | 60 | DFP4 | التيجان والجسور |
| | | | | 60 | DEN4 | علاج الجنور |
| 650 | | | | | | المجموع |

1. يخصص لمادة الجلدية عشر درجات ومادة التئاسلية عشر درجاتويكون الامتحان تحريري فقط.
2. يخصص لمادة الانف والاذن والحنجرة عشر درجات ومادة الرمذ عشر درجات...ويكون الامتحان تحريري فقط

الفرقة الرابعة

جداول بعدد الساعات النظرية والعملية

| الدرجة النهائية | المجموع | عدد الساعات الأسبوعية | | كود المادة | المادة |
|-----------------|---------|-----------------------|------|------------|-------------------------------|
| | | عملي | نظري | | |
| 150 | 4 | 2 | 2 | DMP5 | طب الفم وأمراض اللثة والتشخيص |
| 150 | 4 | 2 | 2 | DPP5 | طب أسنان الأطفال وصحة المجتمع |
| 150 | 3 | 2 | 1 | DRD5 | الأشعة |
| 300 | 3 | 2 | 1 | DSG5 | جراحة الفم والوجه والفكين |
| 300 | 5 | 4 | 1 | DOP5 | علاج تحفظي |
| 300 | 5 | 4 | 1 | DRP5 | استعاضة صناعية |
| 300 | 5 | 4 | 1 | DFP5 | استعاضة سنية مثبتة |
| 300 | 3 | 2 | 1 | DEN5 | علاج الجذور |
| 1950 | 32 | 22 | 10 | | المجموع |

جداول النهائيات العظمى للدرجات في الامتحانات التحريرية العملية والشفوية

| الدرجة النهائية | شفهي | | تحريري | أعمال السنة | كود المادة | المادة |
|-----------------|---------|----|--------|-------------|-------------|-------------------------------|
| 150 | 40 | 20 | 60 | 30 | DMP5 | طب الفم وأمراض اللثة والتشخيص |
| 150 | 40 | 20 | 60 | 30 | DPP5 | طب أسنان الأطفال وصحة المجتمع |
| 150 | 40 | 20 | 60 | 30 | DRD5 | الأشعة |
| 300 | 30 | 60 | 120 | 30 | DSG5 | جراحة الفم والوجه والفكين |
| 300 | 30 | 60 | 120 | 30 | DOP5 | علاج تحفظي |
| 300 | 30 | 60 | 120 | 30 | DRP5 | استعاضة صناعية |
| 300 | 30 | 60 | 120 | 30 | DFP5 | استعاضة سنية مثبتة |
| 300 | 30 | 60 | 120 | 30 | DEN5 | علاج الجذور |
| 1950 | المجموع | | | | | |

يخصص للتخدير العام عشر درجات

قواعد عامة لنظام الدراسة:

- 1- تكون الدراسة على أساس نظام السنة الكاملة
- 2- لا يجوز للطالب أن يبقى بالفرقة أكثر من سنتين ،ويجوز لمجلس الكلية الترخيص للطلاب الذين قضوا بفرقهم سنتين في التقدم إلى الامتحان من الخارج في السنة التالية في المقررات التي رسبوا فيها، وذلك فيما عدا طلاب الفرقة الإعدادية ويجوز لمجلس الكلية علاوة على ما تقدم الترخيص لطلاب الفرقة قبل النهائية والنهائية بفرصتين إضافيتين للتقدم إلى الامتحان من الخارج.
- 3- لا يكون النقل من فرقة إلى أخرى إلا في نهاية العام الجامعي ولا يعاد امتحان الطالب في المقرر الذي نجح فيه
- 5- يحسب التقدير العام لنجاح الطالب عن كل فرقة وفقا للتقديرات التي يحصل عليها مع مراعاة ألا يزيد تقديره على مقبول في المقرر الذي سبق أن رسب فيه أو تغيب عنه بغير عذر مقبول أما إذا كان قد تغيب بعذر مقبول فيحسب له تقدير النجاح الذي يحصل عليه.
- 6- إذا تضمن الامتحان في أحد المقررات امتحان تحريري او اخر شفويا وعمليا فيعتبر الغائب في الامتحان التحريري غائبا في امتحان المقرر ولا ترصد له درجات بشأنه.
- 8- يقدر نجاح الطالب في امتحانات كل فرقة بأحد التقديرات التالية:

| التقدير | النسبة |
|---------------|------------|
| النجاح | |
| ممتاز | 100% - %85 |
| جيد جدا | %84-%75 |
| جيد | %74 - %65 |
| مقبول | %64 - %60 |
| الرسوب | |
| ضعيف | %59 - %40 |
| ضعيف جدا | أقل من %40 |

الحرمان من دخول الامتحانات لعدم الالتزام بنسبة الحضور المرضية:

يجب على الطالب متابعة الدروس والاشتراك في التمرينات العملية أو قاعات البحث وفقا لأحكام اللائحة الداخلية، ولمجلس الكلية بناء على طلب مجالس الأقسام المختصة طبقاً لأحكام اللائحة الداخلية أن يحرم الطالب من التقدم إلى الامتحان كله أو بعضه إذا رأى أن مواظبته غير مرضية وفي هذه الحالة يعتبر الطالب راسباً في المقررات التي حرم من التقدم للامتحان فيها، ويعتبر إعلان اسم الطالب داخلياً في لوحة الإعلانات إنذاراً رسمياً.

الإعفاء من الامتحانات:

في حالة أداء الطالب لبعض المواد بنجاح في جامعة أخرى للطلاب المحولون من كليات أخرى الحق في الإعفاء من بعض المواد التي نجحوا بها والإعفاء من أداء الامتحان بها.

الإجراءات المتبعة للإعفاء من الامتحان في بعض المواد:

يتقدم الطالب بصورة من المناهج الدراسية للمواد المراد الإعفاء منها موثقة من الكلية التي تم الدراسة بها وموثقة من سفارة جمهورية مصر العربية بالدولة ووزارة الخارجية إذا كانت الكلية في دولة أخرى يشكل وكيل الكلية لشئون التعليم والطلاب لجان مختصة من الأقسام العلمية لدراسة المناهج ترفع اللجان العلمية تقرير مفصل على مدى مضاهاة المناهج التي بتلك التي تم تدريسها في الكلية يتم عرض تقرير اللجنة العلمية على لجنة شئون التعليم يعتمد قرار القبول أو الرفض من مجلس الكلية

العذر عن دخول الامتحان للحالات المرضية:

يتقدم الطالب يوم الامتحان الساعة التاسعة صباحاً إلى اللجنة الطبية للطلاب لمناظرة حالته المرضية ولا يعتبر متخلفاً عن الامتحان إذا اقرت اللجنة حالته ولا يجوز قبول عذر الطالب مرضياً عن امتحان انقضى تاريخه (الا في الحالات القهرية)

التخلف بدون عذر:

إذا تخلف الطالب عن أداء الامتحان التحريري بدون عذر تقبله الكلية يعتبر راسباً بتقدير (ضعيف جداً) وحين ينجح في الإعادة يحصل على تقدير (مقبول) الإجراءات الملزمة للطلاب إتباعها قبل وأثناء الامتحان:

➤ على الطالب التواجد أمام قاعة الامتحان قبل الموعد بنصف ساعة.

➤ يحظر على الطالب الدخول إلى لجنة الامتحان وبحيازته أي أوراق أو كتب أو مذكرات

➤ كما يحظر دخول التلفون المحمول إذا تم ضبطه وفي حيازته أي من هذه الاشياء حتى ولو لم يحاول الغش يحال إلى التحقيق بمعرفة إدارة الشؤون القانونية بالكلية.

➤ لغة الامتحان هي اللغة الإنجليزية

➤ على كل طالب أن يدون اسمه ورقم جلوسه وفرقة الدراسة في المكان المخصص

➤ على الطالب أن يجيب على الأسئلة في جميع الصفحات والأسطر وغير مسموح بترك مسافات أو صفحات غير مستعملة ولن يسمح للطالب باستعمال كراسة امتحان أخرى إلا إذا كان مستوفيا لكل ما سبق.

➤ غير مسموح للطالب بوضع أي علامات تعتبر مميزة في ورقة الاجابة وإذا تبين ذلك سيلغى امتحانه ويحال الطالب إلى التحقيق لمخالفته قواعد الامتحان.

➤ غير مسموح بتوجيه الاسئلة إلى استاذ المادة الذي سيكون متواجد لمدة نصف ساعة فقط من بدء الامتحان.

➤ غير مسموح للطالب بمغادرة لجنة الامتحان قبل مضي نصف وقت الامتحان.

➤ غير مسموح للطالب مغادرة مكانه أو تغييره.

➤ غير مسموح للطالب التحدث مع مراقب الامتحان.

➤ عند انتهاء الطالب من الإجابة عليه تسليم كراسة الامتحان إلى المراقب المكلف بذلك والتأكد من استلام بطاقته الجامعية (الكارنيه)

➤ غير مسموح للطالب بمغادرة قاعة الامتحان أو الوقوف في الربع ساعة الاخيرة من المدة المحددة للامتحان.

➤ **إلغاء الامتحان:**

لعميد الكلية إلغاء امتحان الطالب في مقرر أو أكثر كعقوبة له عن مخالفة قام بها.

رصد الدرجات:

- ❖ إذا تغيب الطالب عن الامتحان التحريري يعتبر غائبا عن امتحان المادة.
- ❖ إذا حصل الطالب على درجة أقل من 30% في التحريري يعتبر راسبا في المادة
- ❖ يحصل على تقدير مقبول كل من نجح في الامتحان تحت الظروف الآتية:
- أ -سبق حرمانه من امتحان المادة
- ب -سبق تخلفه عن الامتحان بدون عذر مقبول
- ج -سبق رسوبه في امتحان المادة

قواعد التيسير:

1.1 نسبة التيسير 1 % من المجموع الكلي للمواد

2.2 توزع درجات التيسير على مادتين فقط بحد اقصى وذلك لتغيير حالة الطالب كما يأتي:

- أولاً: من راسب الى منقول بمادة أو مادتين.
- ثانياً: من منقول بمادة أو مادتين الى النجاح الكامل.

3.3 درجات التيسير لكل فرقة كما يلي:

- الفرقة الاعدادى 5 درجات
- الفرقة الأولى 7 درجات
- الفرقة الثانية 9 درجات
- الفرقة الثالثة 7 درجات
- الفرقة الرابعة 20 درجة

4.4 يجبر نصف الدرجة في المجموع الكلي للطالب وليس على مستوى كل مادة على حده الا في الحالات الآتية-:

- أولاً: أن يؤدي جبر نصف الدرجة في المادة إلى تغيير حالة الطالب من راسب الى ناجح في هذه المادة بحد اقصى مادتين
- ثانياً: أن يؤدي جبر نصف الدرجة الى تغير تقدير الطالب في هذه المادة الى الأفضل بحد اقصى مادتين

5.5. يرفع التقدير العام بنسبة % 0.5 من مجموع النهايات العظمى لدرجات مقررات الفرقة بشرط الا يكون قد استفاد من أي تيسير آخر او بما يساوى الفرق بين ما حصل عليه من درجات التيسير.

الرسوب:

يعتبر الطالب راسبا إذا حصل على تقدير (ضعيف) أو (ضعيف جدا) وحين ينجح في الإعادة يحصل على تقدير (مقبول)

التظلمات (إعادة رصد الدرجات):

تقدم خلال اسبوعين من إعلان النتيجة مع دفع الرسم المقرر 30جنيها للمادة الواحدة ويتم إعادة رصد درجات المادة فقط ولا يتم إعادة تصحيحها طبقا لنصوص القانون

مرتبة الشرف:

يمنح الطالب مرتبة الشرف إذا حقق الآتي:
أ - لم يرسب في أي امتحان طوال فترة الدراسة
ب لم يقل تقديره في أي فرقة عن جيد جدا

فرص القيد:

| الفرقة | من الداخل | من الخارج |
|---------|-----------|-----------|
| إعدادي | 2 | ----- |
| الأولى | 2 | 1 |
| الثانية | 2 | 2 |
| الثالثة | 2 | 2 |
| الرابعة | 2 | 2 |

إيقاف القيد:

يحق للطلاب التقدم بطلب لإيقاف قيده بالكلية إذا تقدم بعذر يقبله مجلس الكلية

الاجراءات المتبعة لإيقاف القيد:

- يتقدم الطالب بطلب إلى وكيل الكلية لشئون التعليم والطلاب بإيقاف قيده مع توضيح الأسباب
- يتم عمل مذكرة للعرض على لجنة شئون الطلاب

- يتم اعتماد قرار إيقاف القيد من مجلس الكلية
- يتم إبلاغ الطالب كتابيا من إدارة شؤون الطلاب بقرار مجلس الكلي

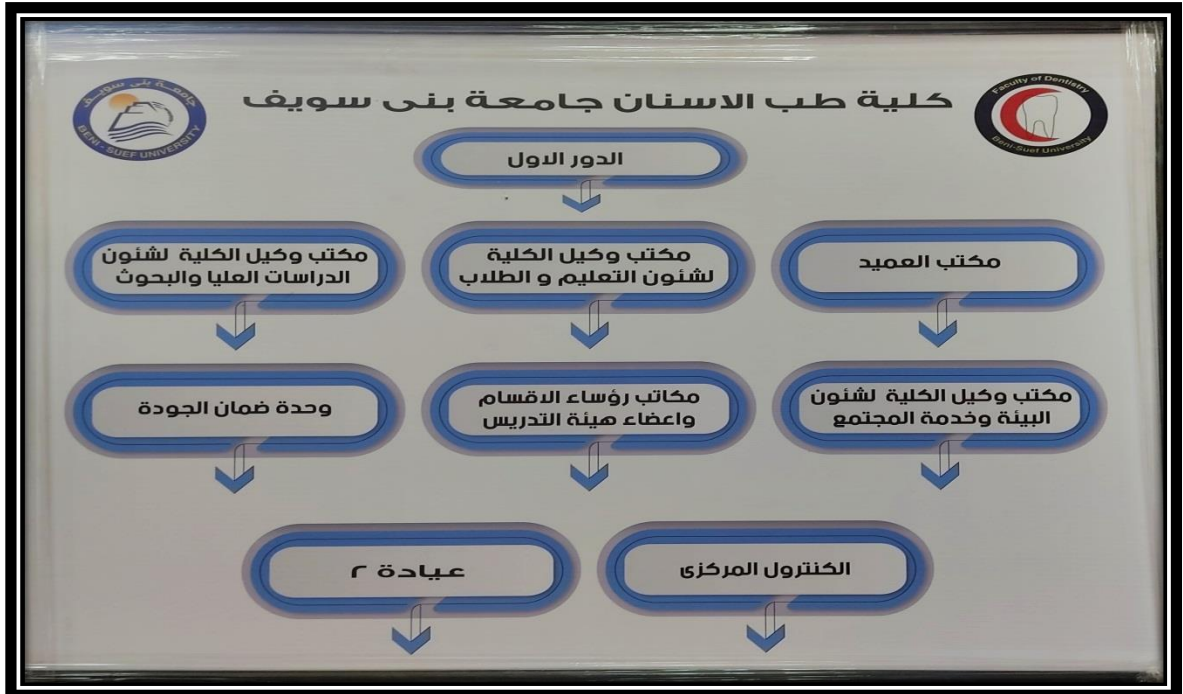
قواعد هامة:

- ❖ يجوز لمجلس الكلية الموافقة على إيقاف قيد الطالب مرتين متتاليتين أو متفرقتين خلال سنوات الدراسة
- ❖ لا يعتبر الطالب راسبا في حال موافقة مجلس القسم ويحتفظ بتقديره
- ❖ في حالة رغبة الطالب في إيقاف قيده للمرة الثالثة يتم اعتمادها من خلال مجلس الجامعة

قواعد التحويل من الكلية لكلية أخرى

تتبع القواعد المعمول بها في المجلس الأعلى للجامعات ووفق ما تنص عليه قوانين التحويل الخاصة بجامعة بني سويف

تقسمة المبنى الداخلي لكلية طب الفم والأسنان







كلية طب الاسنان جامعة بنى سويف



مبنى الملحق

وحدة الكاد/كام

عيادة

مدرج
الدراسات العليا

مدرج ا.د.
علاء عبد الحليم

المكتبة

وحدة تكنولوجيا
المعلومات

وحدة اطفال
ذوى الهمم

وحدة الابحاث

شئون الخريجين

الدراسات العليا

المخازن

قاعة الامتحانات

وحدة ضمان الجودة بكلية طب الاسنان

إن اساس المنظومة الجامعية هو انت الطالب هو المنتج لهذه العملية لذا فان المحاضرات العلمية والنظرية والامتحانات وما الى ذلك كل هذا هدفه الارتقاء بالطالب والتأهيل للقدرة على المنافسة في سوق العمل والتعامل مع الصعوبات المختلفة التي يمكن مواجهتها أثناء ممارسة المهنة مع المحافظة على دوام المعرفة ومواكبة كل ما هو جديد. أنت ببساطة متلقى الخدمة من المؤسسة التعليمية التي التحقت بها وتعمل المؤسسة على تحسين الخدمة التعليمية التي تتلقاها في الجامعة وهو الغرض الأساسي من تطبيق نظم الجودة في التعليم.

كيف يشارك الطالب في ضمان جودة العملية التعليمية؟

- من حقا ان تعرف مخرجات التعلم المستهدفة من كل مقرر تقوم بدراسته لذا أسأل عن توصيف البرنامج الذي تدرس مقرراته.
- أدي ما يسند إليك من تكليفات وقراءات وشارك بفاعلية في المناقشات التي تطرح داخل قاعات المحاضرات واطرح أسئلة هادفة وبناءة.
- تفاعل مع أساتذتك لتطبيق أساليب التعلم الحديثة (التعلم الإلكتروني – التعلم الذاتي.... إلخ) والتي تهدف إلى تسليحك بمهارات أساسية يطلبها سوق العمل.
- شارك في التقييم والاستبيانات التي تطرح عليك أحرص ان تكون موضوعياً إلى أقصى الدرجات حتى يتحقق الهدف المرجو من هذا.
- أحرص على الاستفادة من خدمات رعاية الشباب المتاحة بالكلية.

نبذة عن وحدة ضمان الجودة بكلية طب الاسنان

تم انشاء وحدة ضمان الجودة في عام 2016 وتم تشكيل مجلس الوحدة في ابريل 2019 واعادة تشكيله في 2022

ويتكون مجلس ادارة الوحدة من

| الأعضاء | |
|------------------------|--|
| أ.د. أحمد فتح الله | عميد الكلية رئيس مجلس إدارة الوحدة (بصفته) |
| أ.د.م. محمد عبد الحكيم | وكيل الكلية لشؤون التعليم والطلاب (بصفته) |
| أ.د.م. مازن عطية | وكيل الكلية لشؤون خدمة البيئة والمجتمع (بصفته) |
| أ.د.م. أحمد نبيل | وكيل الكلية لشؤون الدراسات العليا (بصفته) |
| أ.د.م. مها عبد القوي | رئيس قسم طب الفم وعلاج اللثة ،المدير التنفيذي للوحدة و امين المجلس |

| | |
|--|-------------------|
| أستاذ مساعد بقسم الأشعة و نائب مدير الوحدة | د رحاب عبد الرزاق |
| رئيس قسم الأشعة | أ.د.م. ولاء سمير |
| مدرس بيولوجيا الفم | د. أسماء سري |
| مدرس طب أسنان الاطفال | د. منى عبد الرحيم |
| مدرس بقسم الحشو | د. هبة عرفة |

رؤية الوحدة

"استكمال مقومات نظم ضمان الجودة الداخلية بالكلية بحيث تكون قادرة على التطوير المستمر بما يؤهلها للحصول على الاعتماد المؤسسي والأكاديمي لبرامجها من الهيئات المحلية والإقليمية و العالمية."

رسالة الوحدة

"تسعى الوحدة الى نشر ثقافة الجودة وتقييم الأداء في كافة عناصر المنظومة التعليمية والأنشطة البحثية والخدمية التي تقدمها الكلية في ضوء معايير الهيئة القومية لضمان جودة التعليم والاعتماد وتبنى عملية التحسين المستمر للأداء المؤسسي والأكاديمي لإنتاج خريج للكلية ذو مستوى تنافسي محليا و إقليميا."

تهدف وحدة ضمان الجودة الي تحقيق الاهداف الاستراتيجية التالية:

- (1) تنمية القدرات المؤسسية و الموارد البشرية للكلية
- (2) تفعيل نظم ادارة الجودة بالكلية
- (3) تطوير الكلية لتكون مركز اشعاع علمي في عمليات التعليم والتعلم
- (4) تعزيز وتحسين جودة الخدمات المجتمعية بالكلية
- (5) تطوير جودة اداء العملية البحثية بالكلية

المكتبة

توفر مكتبة كلية طب الأسنان الكتب العلمية الحديثة لمختلف أقسام وتخصصات الكلية التي قد يحتاج إليها الطالب

قسم شئون الطلاب والخدمات الطلابية

ميعاد التعامل مع الطلاب - :

طوال أيام الأسبوع من الساعة التاسعة صباحا وحتى الساعة الواحدة والنصف ظهرا ويتم الحصول على استمارات أو طلبات تفي اليوم التالي من تقديم الطلب.

مهام مكتب شئون الطلاب:-

- ❖ تحضير استمارات دفع المصاريف.
- ❖ تحضير استمارات الكشف الطبيب طلبة إعدادي.
- ❖ تحويل الطلاب المقيدون بالكلية إلى القومسيون الطبي بمستشفى الطلاب بالجامعة واستلام الأجازات المرضية من الطلاب وإبلاغ الأقسام العلمية بها لحذف فترات الغياب من المحاضرات والحصص العملية والمعامل.
- ❖ وضع الجداول المختلفة (محاضرات – حصص عملية - امتحانات)
- ❖ إعلان نتائج الفرق الدراسية المختلفة.
- ❖ استلام الالتماسات للطلاب المتقدمين لإعادة النظر في النتيجة.
- ❖ عم لمكافأة التفوق ا لدراسي للطلاب.
- ❖ استخراج الشهادات بأنواعها المختلفة.

الإتحاد الطلابي

يقوم الإتحاد الطلابي على خدمة المصالح الطلابية ويعتبر همزة الوصل بين الطلاب وإدارة الكلية ويقوم نشاط الإتحاد على الأهداف الآتية: -

1- بث الروح الجامعية السليمة بين الطلاب وتوثيق الروابط بينهم وبين أعضاء هيئة التدريس والعاملين.

2- اكتشاف مواهب الطلاب وتنمية قدراتهم ومهاراتهم.

3- تنمية القيم الروحية والأخلاقية والوعي الوطني بين الطلاب.

4- نشر وتشجيع تكوين الاسر والجمعيات الطلابية ودعم نشاطها.

5- تنظيم الأنشطة الرياضية والاجتماعية والكشفية والفنية والثقافية.

6- الاستفادة من الطلاب في خدمة المجتمع المحيط بهم.

* يتشكل الإتحاد الطلابي عن طريق الانتخاب الحر المباشر حيث يختار طلاب الفرق المختلفة بالكلية ممثلين عنهم في لجان الإتحاد ثم يتم انتخاب من بينهم والأمين والأمين المساعد لكل لجنة والأمين والأمين المساعد للإتحاد.

شروط الترشح لعضوية الإتحاد: -

1- متمتعاً بجنسية جمهورية مصر العربية.

2- متصفاً بالخلق القويم والسمعة الحسنة.

3- طالبا مستجداً في فرقته.

4- له نشاط مؤكد ومستمر في مجال عمل اللجنة التي يرشح نفسه فيها.

5- لم يسبق أن وقعت عليه أي من الجزاءات المنصوص عليها باللائحة التنفيذية بشأن قانون

تنظيم الجامعات. أو تقرر إسقاط أو وقف عضويته بأحد الاتحادات الطلابية أو لجانها.

* لا يجوز استخدام الشعارات الدينية أو الحزبية أو الفئوية في انتخابات أو أنشطة اتحاد الطلاب.

* يشترط لصحة الانتخابات في لجان اتحادات طلاب الكلية حضور 50% على الأقل من الطلاب الذين لهم حق الانتخاب في كل مستوى دراسي على حدة.
* إذا لم يكتمل العدد تؤجل الانتخابات لليوم التالي مباشرة – وفي هذه الحالة يشترط حضور 20% من الناخبين لصحة الانتخابات فإذا لم يكتمل العدد يعين عميد الكلية ممثلي لجان هذه المستويات الدراسية.

* يشتمل الإتحاد الطلابي على العديد من اللجان وهي: -

لجنة الأسر

تهدف لجنة الأسر الى:

- 1- تدعيم أواصر الصداقة بين الطلاب ببعضهم وبأعضاء هيئة التدريس والعاملين.
- 2- تشجيع الطلاب على تكوين الأسر بالكلية ودعم نشاطها.
- 3- التنسيق بين نشاط الأسر المختلفة بالكلية وإدارة لجنة الأسر بالجامعة

خطة عمل لجنة الأسر للعام الجامعي

- عمل مسابقة بين الأسر بالكلية في المعلومات العامة
- عمل مباريات كرة القدم بين الأسر بالكلية
- عمل رحلات
- عمل مسابقة بحثية بين أسر الكلية
- عمل معرض فني للأسر بالكلية
- الاشتراك في مهرجان الأسر

اللجنة الرياضية

تهدف اللجنة الرياضية إلى:

- 1- توسيع قاعدة الطلاب المستفيدين والمشاركين في الأنشطة.
- 2- تقوية الروابط وتدعيمها بين الطلاب لدمج الطلاب بالمجتمع.

3- رفع مستوى التدريب للأنشطة والارتقاء بالمستوى العام ومستوى المتميزين في شتى ألوان النشاط.

4- زيادة احتكاك التعامل الرياضي لرفع مستوى المهارة.

5- اختيار المنتخبات التي تمثل الكلية في الأنشطة الخارجية.

6- تقوية الروابط بين طلاب الكلية وطلاب الجامعة والجامعات الأخرى.

7- بث الروح الرياضية بين الطلاب وتشجيع المواهب والعمل على تنميتها.

9- تنظيم النشاط الرياضي بالكلية بتكوين الفرق الرياضية وعمل المباريات والمسابقات

والحفلات والمهرجانات الرياضية.

اللجنة الثقافية

تهدف اللجنة الثقافية الى:

1- توسيع قاعدة المشاركين بهدف زيادة الوعي الثقافي.

2- تنظيم أوجه النشاط الثقافي لتعريف الطالب بخصائص المجتمع واحتياجات تطوره.

3- العمل على تنمية الطاقات الأدبية والثقافية للطلاب.

1- تنمية موهبة الاطلاع والبحث لدى الطلاب.

2- غرس روح المنافسة بين الطلاب في النواحي الثقافية.

اللجنة الفنية

تهدف اللجنة الفنية الى:

1- تشجيع الأنشطة الفنية والهوايات للطلاب ودعمها.

2- صقل المواهب الطلابية وإبراز ما يكمن في داخله، للارتقاء بمستوى الأعمال الفنية.

3- تحفيز الطالب على الابتكار والتعبير عن ذاته من خلال الأعمال الفنية.

لجنة الجواله والخدمة العامة

تهدف اللجنة الى:

- 1- غرس روح الانتماء والولاء والفاء للوطن وخلق الشعور بالواجب نحو المجتمع والأهل والزملاء.
- 2- تربية العقول وتهذيب النفوس وبتث الروح الاجتماعية السليمة.
- 3 - تعليم الشباب بعض المهارات اليدوية التي يمكن الاستفادة منها في الحياة العملية مثل (الأركة - الرسم على الزجاج - الطباعة على القماش - حبال المكرمي).
- 4- تنمية المجتمع وخدمة البيئة عن طريق معسكرات العمل والخدمة العامة.
- 5- تنظيم أوجه نشاط حركة الكشف والإرشاد على الأسس السليمة وفقاً لمبادئها.

اللجنة الاجتماعية والرحلات

تهدف اللجنة الى:

- 1- العمل على تنمية الروابط الاجتماعية بين الطلاب وبين أعضاء هيئة التدريس والعاملين وإشاعة روح التعاون والإخاء بينهم وبتث الروح الجامعية فيهم وذلك بكل الوسائل المناسبة.
- 2- تنظيم الرحلات العلمية والاجتماعية والثقافية والترفيهية التي تساعد الطلاب على التعرف على معالم الوطن.

الدعم الطلابي

1-الدعم الصحي:

تقوم الكلية بتوجيه الطالب الى اللجنة الطبية الموجودة في كلية الحقوق بالمبنى الغربي من الجامعة، حيث يتوجه الطالب حال مرضه الى شئون الطلاب للحصول على خطاب موجه للجنة الطبية لفحص شكوى الطالب وعمل اللازم.

2-الدعم المالى والاجتماعي

تقوم رعاية الشباب بالكلية بالدعم الاجتماعي للطالب الذي يعاني من أي مشاكل اسريه أو اجتماعية

كما تقوم رعاية الشباب بالدعم المادي طلاب غير القادرين كالتالي:

- 1- التوجه الى قسم رعاية الشباب.
- 2- طلب استمارة من أخصائي رعاية الشباب (استمارة بحث الحالة الاجتماعية).
- 3- استيفاء الطالب للاستمارة بحث الحالة الاجتماعية وتقديم باقي اوراق اللازمة للحصول على الدعم.
- 4-دراسة الاستمارة المقدمة من قبل الطالب وإذا كان الطالب يستحق الدعم من عدمه.
- 5-فى حالة قبول الأخصائي لأوراق الطالب يتم ارسال الاوراق المقبولة للإدارة العامة لرعاية الشباب.
- 6-مراجعة الاوراق المرسلة لإدارة رعاية الشباب وتحديد نسبة الخصم لكل طالب حسب حالته الاجتماعية.

3-الدعم الأكاديمي للطلاب

حيث يمكن للطلاب الاستعانة بأعضاء هيئة التدريس في كل اقسام الكلية لتوضيح ما قد يستعصي عليه فهمه في أي من المواد الدراسية وذلك خلال الساعات المكتبية الخاصة بكل عضو من اعضاء هيئة التدريس في كل اقسام الكلية.

نظام تأديب الطلاب

تنص اللائحة التنفيذية لقانون تنظيم الجامعات على نظام التأديب كما يلي: -

مادة 123: الطلاب المقيدون والمنتسبون والمرخص لهم بتأدية الامتحان من الخارج والمستمعون خاضعين للنظام التأديبي المبين بعد.

مادة 124:

- 1- تعتبر مخالفة تأديبية كل إخلال بالقوانين واللوائح والتقاليد الجامعية وعلى الأخص:
- 2- الأعمال المخلة بنظام الكلية أو المنشآت الجامعية.
- 3- تعطيل الدراسة أو التحريض عليه أو الامتناع المدبر عن حضور الدروس والمحاضرات والأعمال الجامعية الأخرى التي تقضي اللوائح بالمواظبة عليها.
- 4- كل فعل يتنافى مع الشرف والكرامة أو مخل بحسن السير والسلوك داخل الجامعة أو خارجها.
- 5- كل إخلال بنظام الامتحان أو الهدوء اللازم له وكل غش في امتحان أو شروع فيه.
- 6- كل إتلاف للمنشآت أو الموارد أو الكتب الجامعية أو تبديدها.
- 7- كل تنظيم للجمعيات داخل الجامعة أو الاشتراك فيها بدون ترخيص سابق مع السلطات الجامعية المختصة.
- 8- توزيع النشرات أو إصدار جرائد حائط بأية صورة بالكليات أو جمع توقيعات بدون ترخيص سابق من السلطات الجامعية المختصة.
- 9- الاعتصام داخل المباني الجامعية أو الاشتراك في مظاهرات مخالفة للنظام العام أو الأداب.

مادة 125: كل طالب يرتكب غشاً في امتحان أو شروع فيه ويضبط في حالة تلبس يخرجه العميد أو من ينوب عنه من لجنة الامتحان ويحرم من دخول الامتحان في باقي المواد ويعتبر الطالب راسباً في جميع مواد هذا الامتحان ويحال إلى مجلس التأديب.

أما في الأحوال الأخرى فيبطل الامتحان بقرار من مجلس التأديب أو مجلس الكلية ويترتب عليه بطلان الدرجة العلمية إذا كانت قد منحت للطالب قبل اكتشاف الغش.

مادة 126: العقوبات التأديبية هي: -

- 1- التنبيه شفاهة أو كتابة
- 2- الحرمان من بعض الخدمات الطلابية.
- 3- الحرمان من حضور دروس أحد المقررات لمدة لا تتجاوز شهراً.
- 4- الفصل من الكلية لمدة لا تتجاوز شهراً.
- 5- الحرمان من الامتحان في مقرر أو أكثر.
- 6- وقف قيد الطالب لدرجة الماجستير أو الدكتوراه لمدة لا تتجاوز شهرين أو لمدة فصل دراسي.
- 7- إلغاء امتحان الطالب في مقرر أو أكثر.
- 8- الفصل من الكلية لمدة لا تتجاوز فصلاً دراسياً.
- 9- الحرمان من الامتحان في فصل دراسي واحد أو أكثر.
- 10- حرمان الطالب من القيد بالماجستير أو الدكتوراه مدة فصل دراسي أو أكثر.
- 11- الفصل من الكلية لمدة تزيد على فصل دراسي

12- الفصل النهائي من الجامعة ويبلغ قرار الفصل إلى الجامعات الأخرى ويترتب عليه عدم صلاحية الطالب للقيد أو التقدم إلى الامتحانات في جامعات جمهورية مصر العربية.

- ويجوز الأمر بإعلان القرار الصادر بالعقوبة التأديبية داخل الكلية ويجب إبلاغ القرار إلى ولي أمر الطالب.
- ولمجلس الجامعة أن يعيد النظر في القرار الصادر بالفصل بعد مضي ثلاث سنوات على الأقل من تاريخ صدور القرار.

مادة 127: الهيئات المختصة بتوقيع العقوبات هي: -

1- الأساتذة والأساتذة المساعدين: ولهم توقي العقوبات الأربع الأولى المبينة في المادة السابقة عما يقع من الطلاب أثناء الدروس والمحاضرات والأنشطة الجامعية المختلفة.

2- عميد الكلية: وله توقيع العقوبات الثماني الأولى المبينة بالمادة السابقة. وفي حالة حدوث اضطراب أو اخلال بالنظام يتسبب عنه أو يخشى منه عدم انتظام الدراسة أو الامتحان يكون لعميد الكلية توقيع جميع العقوبات المبينة في المادة السابقة، على أن يعرض الأمر خلال أسبوعين من تاريخ توقيع العقوبة على مجلس التأديب إذا كانت العقوبة بالفصل النهائي من الجامعة، وعلى رئيس الجامعة بالنسبة إلى غير ذلك من العقوبات، وذلك بالنظر في تأييد العقوبة أو الغائها أو تعديلها.

3- رئيس الجامعة: وله توقيع جميع العقوبات المبينة في المادة السابقة عدا العقوبة الأخيرة، وذلك بعد أخذ رأي عميد الكلية، وله أن يمنع الطالب المحال إلى مجلس التأديب من دخول الجامعة حتى اليوم المحدد لمحاكمته.

4- مجلس التأديب: وله توقيع جميع العقوبات.

مادة 128: لا توقع عقوبة من العقوبات الواردة في البند الخامس وما بعده من المادة 126 إلا بعد التحقيق من الطالب كتابة وسماع أقواله فيما هو منسوب إليه. فإذا لم يحضر في الموعد المحدد للتحقيق سقط حقه في سماع أقواله ويتولى التحقيق من ينتدبه عميد الكلية.

ولا يجوز لعضو هيئة التدريس المنتدب للتحقيق مع الطالب أن يكون عضواً في مجلس التأديب (في حالة انتداب أحد أعضاء هيئة التدريس)

مادة 129: القرارات التي تصدر من الهيئات المختصة بتوقيع العقوبات التأديبية وفقاً للمادة 127 تكون نهائية.

ومع ذلك تجوز المعارضة في القرار الصادر غيابياً من مجلس التأديب وذلك خلال أسبوع من تاريخ إعلانه إلى الطالب أو ولي أمره ويعتبر القرار حضورياً إذا كان طلب الحضور قد أعلن إلى شخص الطالب أو ولي أمره وتخلف الطالب عن الحضور بغير عذر مقبول.

ويجوز للطالب التظلم من قرار مجلس التأديب بطلب يقدمه إلى رئيس الجامعة خلال خمسة عشر يوماً من تاريخ إبلاغه بالقرار، ويعرض رئيس الجامعة ما يقدم إليه من تظلمات على مجلس الجامعة للنظر فيها.

أخلاقيات وآداب كلية طب الأسنان جامعة بنى سويف

لقد قام المجتمع على مجموعة من النظم قرررتها الشرائع السماوية، تحدد الحسن والقبيح، والصواب والخطأ، والمباح والمحظور. ولا شك أن من دلائل تطور المجتمعات في العصر الحاضر تطور أنظمتها التي تحكم شؤونها المختلفة. وكون مهنة الطين أرقى مهن المجتمع الإنساني، لذا قامت لهذه المهنة آداب وأخلاق تفرضها الهيئات الصحية على العاملين بها. ونحن في جمهورية مصر العربية لدينا لائحة لأخلاقيات المهنة وآدابها صدرت بناء على قرارى مجلس النقابة والجمعية العمومية لأطباء مصر والتي صدرت بالقرار رقم 238 لسنة 2003 فى 5-9-2003 من السيد الأستاذ الدكتور وزير الصحة والسكان.

أن أخلاقيات المهنة عبارة عن توجيهات منشأها القيم والمبادئ، تعنى بالتصرف اللائق أثناء ممارسة الأنشطة المهنية. أما أنظمة المهنة فمجموعة من القوانين والتشريعات التي تنظم عمل الممارسين للمهنة وغالباً ما يترتب على انتهاكها عقوبات. ومن هنا فأخلاقيات المهنة تشير إلى ما ينبغي للطبيب فعله، بينما أنظمة المهنة تشير إلى ما يجب عليه فعله.

مصادر أخلاقيات المهنة: إن أولى وأهم مصدر تتبع منه الأخلاق والآداب المهنية هو الإسلام الذي يدعو إلى مكارم الأخلاق، وإتقان العمل ومراقبة الله عز وجل في كل عمل، قال رسول الله صلى الله عليه وسلم: (بعثت لأتمم مكارم الأخلاق). ومن مصادر أخلاقيات المهنة ما تعارف عليه الناس من مكارم الأخلاق والأعراف والعادات السائدة في الموروث المحلى أو المكتسب من الحضارات الأخرى شريطة ألا تتعارض مع الشريعة الإسلامية، كما قد تستقى الآداب المهنية من نتائج البحث العلمي أيضاً، وكذلك من أصول المهنة التي تبنى عليها الممارسة.

تتكون كلية طب الفم والأسنان جامعة بنى سويف من الطلاب والموظفين وأعضاء هيئة التدريس والهيئة المعاونة. ومن أهم المبادئ التي تؤمن بها الكلية وتسعى بكامل طاقتها لتطبيقها وجود مستوى رفيع من الأخلاق والنزاهة والصدق. وتعتبر الكلية أن الصدق

المطلق من كل طالب، وكل عضو في هيئة التدريس، ومدير وموظف جزءا أساسيا من العملية التعليمية في كلية طب الفم والأسنان لا ينحصر الصدق في النواحي الأكاديمية والمهنية فقط، بل أيضا يمتد إلى الأنشطة الاجتماعية التي تساعد الطلاب في توسيع قدراتهم الفكرية والمعرفية. ويجب أن تخضع علاقة الطلاب بالمؤسسة التعليمية لقواعد الصدق والاحترام. على كل طالب الالتزام بالقواعد العامة الآتية:

1. الحفاظ على مستويات عالية من النزاهة الأكاديمية والمهنية
2. احترام الحقوق والامتيازات والممتلكات الجامعية
3. الامتناع عن اتخاذ إجراءات من شأنها أن تشكل خطرا على الصحة والسلامة والرعاية الاجتماعية للآخرين، أو ما من شأنه أن يعرض الجامعة للمسائل القانونية
4. الامتثال لقواعد وأنظمة الجامعة والكلية
5. طلب المشورة والنصح عند مواجهة أي مشكلة أخلاقية

أداب مهنة طب الأسنان

قانون رقم 46 لسنة 1969 لنقابة أطباء الأسنان

مادة 1: شعار جراحي أطباء الأسنان الاخلاص والتضحية في سبيل الوطن ورفعته وفي سبيل أداء واجباتهم وعلى كل زميل أن يوطد علاقته بالمجتمع الذي يعيش فيه وأن يسهم في إيجاد الحلول المناسبة لمشاكل الجماهير

مادة 2: على الجراح وطبيب الأسنان أن يراعي الدقة والأمانة في جميع تصرفاته بما يتفق مع كرامته وكرامة المهنة وأن يمتنع عن أي عمل يتنافى معها وأن يراعي الاحترام الواجب للنقابة ويلتزم بالقرارات التي تصدرها الجمعية العمومية ومجلس النقابة وأن يتعاون مع النقابة في تنفيذ أغراضها وأحكام قانونها ولائحتها الداخلي.

مادة 3: على عضو النقابة أن يعامل زملائه معاملة قائمة على الثقة والاحترام المتبادلين وأن يراعي واجب الزمالة وأن يمتنع عن كل تجريح بأعمال من باشر منهم العمل قبله أو تنديد بمعلوماته الفنية

مادة 4: على كل عضو أن يلتزم بالقسم المنصوص عليه في المادة 8 من قانون النقابة الذي أداه أمام اللجنة المكلفة بذلك

مادة 5: لا يجوز للجراح وطبيب الأسنان أن يسعى بطريقة ما للحلول محل زميل له في معهد أو شركة أو مستشفى أو في علاج مريض

مادة 6: إذا دعي العضو لزيارة مريض يعلم أن زميل له يتولى علاجه وجب عليه أن يطلب إلى أهل المريض إشراك هذا الزميل معه على أنه يجوز له أن يعالج المريض الذي يقصد عيادته بعد الاتصال بزميله السابق

مادة 7: إذا دعي العضو لحالة عاجلة وكان المريض تحت إشراف زميل له استحالت دعوته ظروف ما، فعليه أن يخطره بعد عيادته للمريض بما اتخذ من إجراءات وأن يترك له اتمام العلاج ما لم يرى المريض وأهله استمراره في العلاج.

مادة 8: يحظر على العضو رفض طلب زميل له معاونته في علاج مريض إلا لأسباب جوهريّة كما يحظر على الطبيب المعالج رفض طلب المريض أو أهله دعوة طبيب آخر ينضم إليه على سبيل الاستشارة

مادة 9: إذا طلب عضو من زميل له الحلول محله في عيادته الخاصة فترة معينة فلا يجوز لزميل رفض الطلب إلا لأسباب تبرر ذلك وعليه ألا يحاول استغلال هذا لصالحه الشخصي

مادة 10: إذا أوقف عضو من مزاوله مهنته لمدة ما فلا يجوز ان يحل أحد من زملائه محله في عيادته أثناء تلك المدة.

مادة 11: لا يجوز للعضو أن يمتنع عن تلبية طلب زميل له مقيم معه في مدينة واحدة لزيارته وعلاجه هو أو من يعولهم.

مادة 12: لا يجوز للعضو الذي وقع عليه من أية هيئة ما يمس كرامته أن يتقدم بشكواه إلى جهة ما قبل رفع الأمر إلى مجلس النقابة

مادة 13: يحظر على العضو الدعاية لنفسه أو الإعلان عنها في أي شكل وتعتبر من طريق الإعلان

أ - الاشارة لبعض الأدوية وأنواع العلاج المختلفة في نشرات أو خلال محاضرا شعبية يلقيه بواسطة الاذاعة والتليفزيون قاصدا بذلك الدعاية لنفسه

ب - نشر مذكرات في صحف غير علمية عن حالات علاجها أو عمليات أجراها

ج - الإعلان عن العلاج المجاني

د - طلب نشر شكر أو كلمة أو مقال إطراء وثناء في الصحف عن عمل من الأعمال المتعلقة بمهنته

هـ - استعمال الأنوار الملونة الجاذبة لأنظار الجمهور على لافتة عيادته

مادة 14: يحظر على العضو أن يأتي عملا من الأعمال الآتية:

(1) التعاون مع أدياء الطب أو مساعدتهم في علاج المرضى في أي صورة من الصور أو التستر عليهم كما يحظر عليه الاستعانة بالوسطاء في جلب الزبائن سواء كان ذلك بأجر أو بدون أجر.

(2) العمل على ترويج الأدوية والعقاقير ومختلف أنواع العلاج.

(3) السماح باستعارة اسمه لأغراض تجارية في أي شكل من الأشكال.

(4) السماح لصانعي الأسنان التابعين له بأخذ المقاسات للمرض في عيادته أو معمله.

(5) توجيه مرضاه إلى صيدلية معينة والاتفاق مع بعض الصيدليات على صرف أدوية بإشارة متفق عليها أو بوصف يكون غامضا على بعض الصيدالة أو طلب قبول مكافأة أو أجر من أي نوع نظير تعهده بوصف أدوية معينة لمرضاه.

مادة 15: لا يجوز للعضو عند فتح عيادته أن يعلن عن ذلك أكثر من ثلاث مرات في الجريدة الواحدة على أن يجوز له أن ينشر إعلانا في جريدة واحدة ولمدة واحدة وبالحروف العادية إذا غاب عن عيادته أكثر من أسبوعين سواء كان النشر قبل الغياب أو بعده.

مادة 16 : يجب أن يقتصر في المطبوعات والتذاكر الطبية وما في حكمها ولافتة الباب على ذكر اسم العضو وألقابه العلمية ومواعيد عيادته ورقم تليفونه وأن لا يزيد مسطح اللافتة عن 85 x 100 سم ويجوز في بعض الأحوال الاستثنائية التي تقع فيها عيادة الطبيب في مكان غير ظاهر أن يضع لافتة ثانية لتنبية الجمهور وذلك بموافقة مجلس النقابة أما لافتة الباب التي يضعها الطبيب على مسكنه الخاص فيجب أن تكون بخط لافتة باقي السكان وحجمها وفي حالة تغيير محل العيادة يجوز للجراح أو الطبيب أن يضع إعلانا بعنوانه الجديد في المحل الذي تركه وأن يبقيه إن شاء ستة شهور.

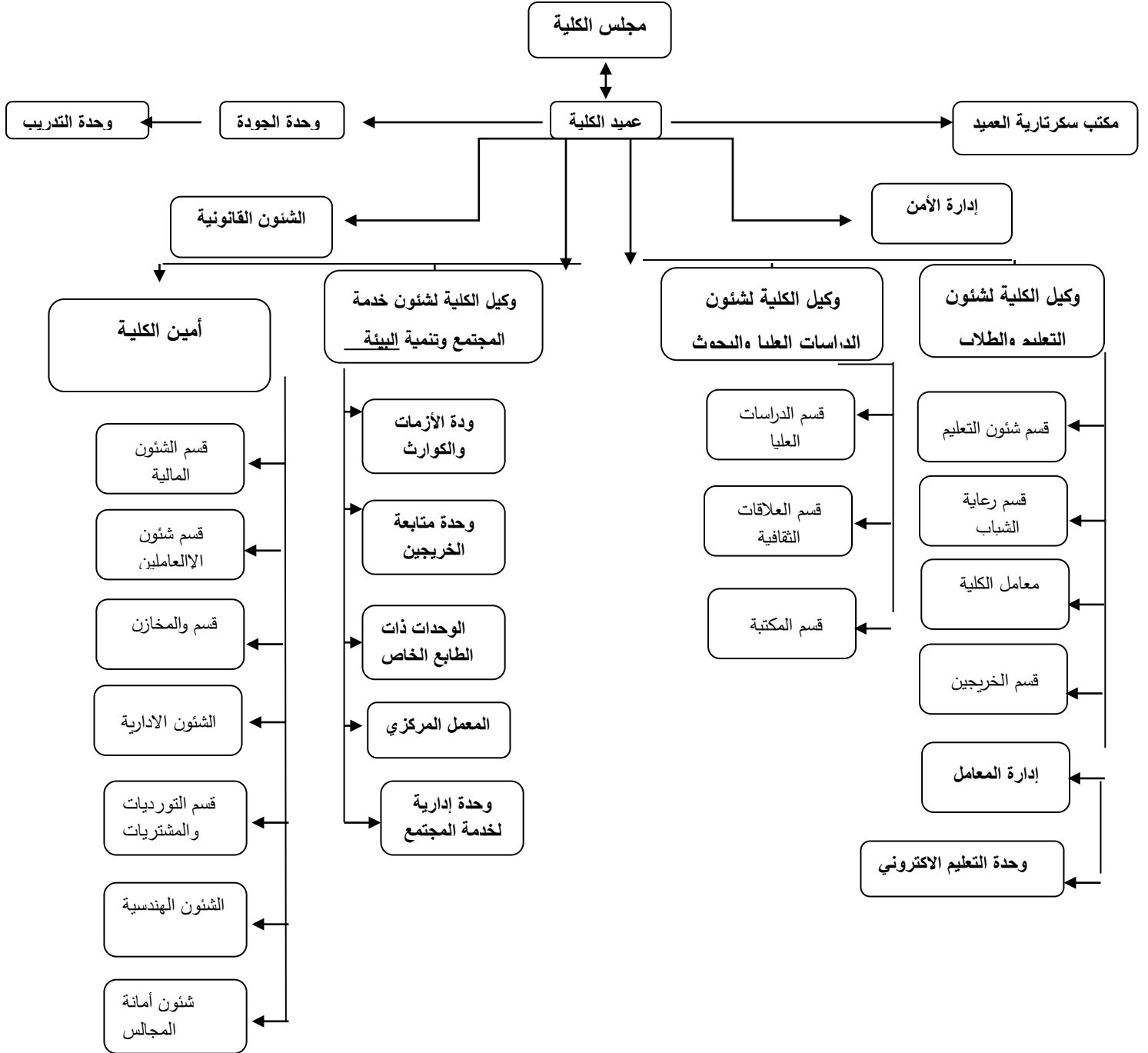
مادة 17: على كل عضو أن يعد سجلا يدون فيه وصف الحالات

مادة 18: لا يجوز على العضو الذي انتمن على سر بحكم مهنته أو علم به أثناء ممارسته لها أن يفشيه لأي كائن إلا في الأحوال المصرح بها قانونا.

مادة 19: على كل عضو أن يلتزم بتنفيذ ما جاء بقانون اتحاد نقابات المهن الطبية فيما يتعلق بالدمغات الطبية

مادة 20: كل عضو مخالف أحد أحكام هذه اللائحة يعرض نفسه للمسئولية التأديبية

الهيكل الإداري التنظيمي لكلية طب الأسنان



عناوين تهمك

| التليفون | العنوان | الاسم | م |
|------------|------------------------------------|--------------------------|---|
| 0822247881 | مجمع التعليم الصناعي شرق النيل بني | كلية طب الاسنان | 1 |
| 0822247882 | سوييف الجديدة – بني سوييف | | |
| 0822247883 | | | |
| 0822130075 | ش صلاح سالم تقاطع ميدان العبور – | اداراه الجامعة بني سوييف | 2 |
| 0822130070 | بني سوييف | | |

Website

<http://www.bsuv.bsu.edu.eg/dentistry.aspx>

Facebook

Faculty of Oral and Dental Medicine

<https://www.facebook.com/bsu.dentistry/>

جامعة بنى سويف



كلية طب الأسنان



الدليل الطلابي لكلية طب الأسنان

جامعة بنى سويف

العام الجامعي 2022|2023